



Η Γυναίκα στην Ορθόδοξη Εκκλησία της Κύπρου*

● Του Αρχιμανδρίτη Χρυσόστομου Κυκκώτη

Μέλη της Εκκλησίας της Κύπρου

Μέσα σε ένα γενικότερο κλίμα κρίσης των θεσμών και αναξιοπιστίας στις αξίες της σημερινής κυπριακής κοινωνίας, προσπαθούμε να προσεγγίσουμε τη θέση και τον ρόλο της γυναίκας στην Ορθόδοξη Εκκλησία της Κύπρου. Για καλύτερη μελέτη μεθοδικά θα ορίσουμε πρώτα το κανονικό πλαίσιο, δηλαδή πώς θεσμοθετείται η γυναίκα στο εκκλησιαστικό σώμα στην Κύπρο και στη συνέχεια να διακρίνουμε ποια δικαιώματα, υποχρεώσεις και δραστηριότητες απορρέουν από τη σχετική θεσμοθέτηση. Φυσικά οι κανόνες προσπαθούν να ορίσουν το πλαίσιο της εμπειρίας του θεού στην εκκλησία, αλλά από την άλλη δεν είναι απόλυτοι αφού τα όριά τους βρίσκονται στην υπηρεσία του πιστού και στη διακριτική ευχέρεια του πνευματικού καθοδηγητή.

Σύμφωνα λοιπόν με τον καταστατικό χάρτη της, η Εκκλησία της Κύπρου θεωρεί ως μέλη της όλους τους ορθοδόξους χριστιανούς που έχουν γεννηθεί στην Κύπρο είτε ζουν στην Κύπρο ή στο εξωτερικό.¹

Γέννηση-βρεφική ηλικία

Μετά τη γέννηση του παιδιού, η μητέρα συνήθως περιορίζεται στο σπίτι για 40 μέρες. Την πρώτη κιόλας μέρα της γέννησης του παιδιού, ο ιερέας επισκέπτεται το μέρος όπου βρίσκεται η μητέρα με το βρέφος και διαβάζει τη σχετική ευχή για την πρώτη μέρα.² Την όγδοη μέρα, κατά την οποία δίνεται το όνομα, το βρέφος παρουσιάζεται στις πύλες του Ναού

* Το άρθρο αυτό αποτελεί διασκευασμένο τμήμα της εισήγησης «Frauenrollen und Frauenrechte in der Kirche von Zypern», που παρουσιάστηκε στη Νομική Σχολή του Πανεπιστημίου της Βιέννης. Βλ. Chrysostomos Papathomas, *Frauenrollen und Frauenrechte in der Kirche von Zypern, Frauenrollen und frauenrechte in der Europäischen Orthodoxie, Kanon XVI Jahrbuch der Gesellschaft für das Recht der Ostkirchen*, Edited by Eva M. Synek, Wien 2005, s.95-110.

¹ Καταστατικός Χάρτης Εκκλησίας Κύπρου, 1979:7.

² Μικρόν Ευχολόγιον, 2004:33-37.

από κάποιο πρόσωπο του στενού οικογενειακού περιβάλλοντος. Ο ιερέας διαβάσει την ευχή: Εις το κατασφραγίσαι παιδίον, λαμβάνον όνομα τη ογδόη ημέρα από της γεννήσεως αυτού.³ Η πράξη αυτή στην Κύπρο χαρακτηρίζεται ως «εκκλησίασμα».⁴ Επίσης υπάρχει ελαστικότητα στο θέμα της ημέρας της προσαγωγής του βρέφους στον Ναό. Χωρίς να θέλουμε να θεωρηθεί ως διαφυλική διάκριση, συνήθως εάν το βρέφος είναι αρσενικό προσάγεται στον ναό ακόμη και την έβδομη μέρα, ενώ εάν το βρέφος είναι θυληκό δεν υπάρχει ιδιαίτερο πρόβλημα εάν περάσει και η όγδοη μέρα.

Στις σαράντα μέρες το βρέφος μεταφέρεται από τη μητέρα συνοδευόμενη από την/τον ανάδοχο στο Ναό, όπου ο ιερέας διαβάσει τις ανάλογες ευχές.⁵ Η σχετική ακολουθία τελείται στον νάρθηκα και κατά την εξέλιξη της ο ιερέας παραλαμβάνει το βρέφος και το εισάγει στον κυρίως Ναό.⁶ Το αρσενικό βρέφος εισάγεται από τον ιερέα στο ιερό βήμα ενώ το θηλυκό βρέφος παραμένει μπροστά από την ωραία πύλη όπου και στις δύο περιπτώσεις τελείται η απόλυση της ακολουθίας.

Μέχρι να ορισθεί η ημερομηνία της βάπτισης η μητέρα εάν έχει τη δυνατότητα να εκκλησιάζεται μαζί με το βρέφος, μένει καθ' όλη τη διάρκεια της Θείας λειτουργίας στο Νάρθηκα, όπου είναι ο χώρος για όσους ανήκουν στην τάξη των κατηχουμένων. Δεν δίνεται θεία κοινωνία στο αβάπτιστο βρέφος είτε είναι αρσενικό είτε είναι θηλυκό.

Σε περίπτωση που το βρέφος μόλις γεννηθεί παρουσιάσει πρόβλημα υγείας και κινδυνεύει να πεθάνει, αμέσως βαπτίζεται με το «βάπτισμα της ανάγκης» το λεγόμενο αεροβάπτισμα.⁷ Το αεροβάπτισμα μπορεί να τελήσει όποιος δήποτε ορθόδοξος Χριστιανός ανεξάρτητα φύλου ή συγγένειας προς το βρέφος. Μετά το αεροβάπτισμα το βρέφος θεωρείται βαπτισμένο και κανονικό μέλος της Εκκλησίας. Στην ευτυχή περίπτωση που το βρέφος ζήσει οδηγείται στην εκκλησία για τις ευχές του βαπτίσματος και αμέσως για το χρίσμα και τη θεία μετάληψη.

Όταν το βρέφος πεθάνει αβάπτιστο, τότε δεν κηδεύεται στην εκκλησία σύμφωνα με την εξόδιο ακολουθία και δεν του τελείται μνημόσυνο. Όσον αφορά την ταφή του, το αβάπτιστο βρέφος θάβεται σε μια άκρη του κοιμητηρίου χωρίς καμία ακολουθία.⁸ Η ακολουθία του αγίου βαπτίσματος είναι η ίδια στα αγόρια και στα κορίτσια.⁹

Κατά τη διάρκεια της βάπτισης η μητέρα δεν προσφέρει οποιαδήποτε βοήθεια. Είναι τοπικό έθιμο αυ-

τός που αναδέχεται το βρέφος να είναι για το πρώτο παιδί, ο πρώτος κουμπάρος ή η σύζυγός του, για το δεύτερο παιδί να είναι η πρώτη κουμπάρα. Για το τρίτο παιδί κάποιο από τα μέλη της οικογένειας ή φιλικό οικογενειακό πρόσωπο. Φυσικά η σειρά αλλάζει όταν ο κατά την τάξη ανάδοχος δεν προβάλλει αυτό του το δικαίωμα. Καθ' όλη τη διάρκεια της κατήχησης και του βαπτίσματος το βρέφος βαστάζει ο/η ανάδοχος.

Η μητέρα παλαιότερα στεκόταν έξω από την εκκλησία ή ακόμα στο σπίτι της περιμένοντας να τελειώσει η βάπτισμα για να παραλάβει το παιδί. Κανονικά θα πρέπει να βάλει μετάνοια προς τον/την ανάδοχο, να φιλήσει το χέρι του/της και να πάρει το παιδί της. Κατά την παράδοση του παιδιού στη μητέρα, ο ιερέας τη συμβουλεύει και την καθιστά υπεύθυνη για την ανατροφή του παιδιού λέγοντάς της: «Λάβε μητερ το παιδίον βαπτισμένον, μυρωμένον του Θεού τελειωμένον, Να το φυλάττεις από κάθε κακό, από φωτιά και νερό έως νόμου ηλικία. Ότι κάνεισ μ' αυτό θα κάνει και ο Θεός με την ψυχή σου».¹⁰ Στη συνέχεια οι γονείς δέχονται συγχαρητήρια και δεξιώνονται τους καλεσμένους. Συνήθως οι γονείς ή η γιαγιά φροντίζουν για τον συχνό εκκλησιασμό και τη θεία κοινωνία των παιδιών τους, σε συνεργασία πάντοτε με την/τον ανάδοχο.

Παιδική-Εφηβική ηλικία

Όταν τα παιδιά έχουν την ωριμότητα να πηγαίνουν στο σχολείο, μπορούν εάν θέλουν να συμμετέχουν στην κατηχητική κίνηση της ενορίας τους. Μέχρι την ηλικία των 11 χρονών τα παιδιά, αγόρια και κορίτσια είναι μαζί στο κατηχητικό. Συνήθως από την ηλικία των 12 ετών, όπου υπάρχει η δυνατότητα, τα κορίτσια δημιουργούν το δικό τους κύκλο (δηλαδή ομάδα) κατηχητικού και τα αγόρια τον δικό τους αντίστοιχο. Κατά τη θεία λειτουργία τα αγόρια μπορούν να εισέρχονται στο ιερό βήμα για να βοηθήσουν τον ιερέα ενώ για τα κορίτσια η είσοδος στο ιερό βήμα απαγορεύεται. Φυσικά με βάση τους κανόνες μόνο σε όσους έχουν ένα από τους τρεις βαθμούς της ιεροσύνης επιτρέπεται η είσοδος στο ιερό βήμα.¹¹

Σε περίπτωση γάμου εφήβων κάτω του ορίου της ηλικίας των 16 ετών για τα κορίτσια, και 18 ετών για τα αγόρια, χρειάζεται η συγκατάθεση των γονιών και επικυρώνεται εγγράφως με την υπογραφή τους.¹² Σε περίπτωση διαφοράς ηλικίας, ο άνδρας δεν πρέπει να υπερβαίνει τη γυναίκα περισσότερο από δώδεκα

³ Σε περίπτωση που συμβεί διακοπή της κήσης τότε υπάρχει άλλη ευχή. Βλ. Μικρόν Ευχολόγιον, 2004:51-53.

⁴ Μικρόν Ευχολόγιον, 2004:39-42. Στο ευχολόγιο ως εκκλησιασμός του βρέφους χαρακτηρίζεται η παρουσία του στον Ναό στις σαράντα μέρες από την γέννησή του. Στην Κύπρο όμως ο σαραντισμός του βρέφους δεν ονομάζεται «εκκλησίασμα» αλλά «ποσαράντομα», αφού ως «εκκλησίασμα» ονομάζεται η παρουσία του βρέφους στις πύλες του Ναού κατά την όγδοη μέρα.

⁵ Μικρόν Ευχολόγιον, 2004:43-50. Στην περίπτωση που το βρέφος πεθάνει, ο ιερέας διαβάσει τις ανάλογες ευχές σ.42-46.

⁶ Σε ναούς όπου είναι εμφανής η τριμερής διάκριση σε α) Νάρθηκα, β) Κυρίως Ναό, γ) Ιερό Βήμα, η σχετική πρακτική γίνεται πιο κατανοητή.

⁷ Επειδή δεν υπάρχει χρόνος να τελεσθεί η βάπτισμα σύμφωνα με την ακολουθία του βαπτίσματος, τότε ένα λαϊκό μέλος, αδιάκριτα εάν είναι ο πατέρας ή η νοσοκόμα, ή κάποιος άλλος, μπορεί να σηκώσει το βρέφος ψηλά στον αέρα και να σχηματίσει τρεις

φορές το σημείο του σταυρού λέγοντας κάθε φορά «Βαπτίζεται ο/η δούλος/η του θεού (δίνει το όνομα) εις το όνομα του Πατρός και του Υιού και του Αγίου Πνεύματος».

⁸ Είναι καθήκον των συγγενών και των παρισταμένων στον τοκετό να φροντίσουν για το βάπτισμα-αεροβάπτισμα του νεογέννητου.

⁹ Βλ. Μικρόν Ευχολόγιον, 2004:54-91. Στη βάπτισμα του βρέφους διαβάζονται οι ευχές εις το ποιήσαι κατηχούμενον (σ.54-64), αρχίζει η ακολουθία του αγίου βαπτίσματος (σ.54-91) κατά την διάρκεια της οποίας δίνεται στο νεοβάπτιστο βρέφος το χρίσμα και η θεία κοινωνία. Η τριπλή αυτή διάσταση βάπτισμα-χρίσμα-μετάληψη ανθρωπολογικά είναι λογική διότι το βρέφος όταν γεννηθεί (βάπτισμα) παίρνει πνοή ζωής (χρίσμα) και αμέσως τροφή (θεία μετάληψη) για να ζήσει.

¹⁰ Τα λόγια αυτά του ιερέα φανερώνουν τη μεγάλη ευθύνη που έχει η μητέρα προς το παιδί αλλά και προς το Θεό.

¹¹ Κανόνας 39 της Στ' Οικουμενικής Συνόδου.

¹² Καταστατικός Χάρτης Εκκλησίας Κύπρου, 1979:83.

χρόνια, ενώ αντίθετα η γυναίκα δεν πρέπει να υπερβαίνει τον άνδρα πάνω από έξι χρόνια. Εάν υπάρχει μεγαλύτερη διαφορά ηλικίας, μόνο ο οικείος Επίσκοπος μπορεί να δώσει άδεια για το γάμο.

Το μάθημα των θρησκευτικών στην Εκπαίδευση

Το μάθημα των θρησκευτικών διδάσκεται εβδομαδιαία στη δημοτική εκπαίδευση σε δύο διδακτικές περιόδους από τους δασκάλους ή τις δασκάλες και σε δύο διδακτικές περιόδους στη μέση εκπαίδευση.¹³

Τα ιδιωτικά Σχολεία έχουν το δικό τους πρόγραμμα αναφορικά με τη διδασκαλία και τα εγχειρίδια του μαθήματος των θρησκευτικών. Ο διορισμός των καθηγητών και καθηγητριών Θεολογίας γίνεται από την Επιτροπή Εκπαιδευτικής Υπηρεσίας¹⁴ εφόσον: α) οι υποψήφιοι/ες κατέχουν Πτυχίο Θεολογίας Αναγνωρισμένου Πανεπιστημίου και β) συμπληρώσουν με επιτυχία το μονοετές πρόγραμμα προϋπηρεσιακής κατάρτισης στο Παιδαγωγικό Ινστιτούτο Κύπρου.

Το Κατηχητικό σχολείο

Τα κατηχητικά Σχολεία λειτουργούν αντίστοιχα για τα παιδιά της Κατώτερης, Μέσης και Ανώτερης Εκπαίδευσης.¹⁵ Οι κατηχητές/τριες εκπαιδεύονται για το έργο αυτό στα ειδικά φροντιστήρια για τους κατηχητές. Συγκεκριμένα τα πρόσωπα αυτά προτείνονται από τον ιερέα της ενορίας και εγκρίνονται από τον οικείο Επίσκοπο. Τα κατηχητικά σχολεία λειτουργούν κυρίως κατά τις απογευματινές ώρες ενώ το Σάββατο και την Κυριακή πρωί μετά από τη θεία Λειτουργία. Το κατηχητικό σχολείο στηρίζεται σε καθαρώς εθελοντική βάση και δεν παρέχεται μισθός. Τα κατηχητικά σχολεία είναι πλούσια σε θρησκευτικές, κοινωνικές, πολιτιστικές και άλλες εκδηλώσεις.

Γάμος-Οικογένεια

Από την ηλικία των 18 ετών, μόλις οι έφηβοι τελειώσουν το λύκειο, τα περισσότερα κορίτσια θα συνεχίσουν τις σπουδές τους ενώ οι άνδρες θα πρέπει να εκτελέσουν τη στρατιωτική τους θητεία.¹⁶

Οι κοπέλες από αυτή την άποψη είναι περισσότερο προνομιούχες διότι από την ηλικία των 18 ετών

μπορούν να συνεχίσουν αμέσως τις σπουδές τους και στη συνέχεια να καταλάβουν γρηγορότερα μια θέση εργασίας.

Με απόφαση της Ιεράς Συνόδου της εκκλησίας της Κύπρου, δεν τελείται πλέον η ιερολογία του αρραβώνα. Η εκκλησία πήρε αυτή την απόφαση διότι διαπίστωσε πως οι πιστοί που τελούσαν μνηστεία, δηλαδή αρραβώνες, στην πλειονότητα των περιπτώσεων αυτών, οι σχέσεις δεν ήταν μόνο πνευματικής αλληλογνωριμίας αλλά σχέσεις συζυγικές, οι οποίες ευλογούνται μόνο μέσα στο μυστήριο του γάμου.¹⁷ Κοινωνικά δηλαδή υπήρχε η αντίληψη ότι οι δύο νέοι μπορούσαν να ζουν με τον ίδιο τρόπο που ζουν οι παντρεμένοι και μάλιστα με την ευλογία της Εκκλησίας. Με την έννοια αυτή ο γαμπρός συνήθως μεταφέρεται στο σπίτι του πεθερού και ζει εκεί με την αρραβωνιαστικιά του μέχρι την ημέρα του γάμου του. Μέχρι της καταργήσεώς της η μνηστεία, δηλαδή ο αρραβώνας, ετελείτο σύμφωνα με το άρθρο 218 του Καταστατικού¹⁸ και για να λυθεί χρειαζόταν η απόφαση του Εκκλησιαστικού δικαστηρίου.¹⁹

Μέχρι το 1973 απαραίτητη προϋπόθεση για τη σύναψη μνηστείας/ γάμου ήταν η σύνταξη προικοσυμφώνου στην παρουσία του ιερέα ο οποίος το συνυπόγραφε. Φαίνεται ότι η γυναίκα και η οικογένειά της βρισκόταν σε μειονεκτική θέση διότι έπρεπε να δώσει προίκα.²⁰

Εκτός από γάμους μεταξύ ορθοδόξων επιτρέπεται και η σύναψη μικτών γάμων, δηλαδή γάμων όπου το ένα μέλος είναι ορθόδοξο και το άλλο ετερόδοξο υπό τον όρο ότι ανήκει σε δόγμα όπου αναγνωρίζεται το βάπτισμα και προσκομίζει γι' αυτό πιστοποιητικό βαπτίσεως.²¹ Αντίθετα απαγορεύεται απόλυτα ο γάμος Ορθοδόξου Χριστιανού με αλλόθρησκο μέλος άλλης Χριστιανικής ομολογίας που δεν αποδέχεται τα βασικά δόγματα και μυστήρια του Χριστιανισμού.²²

Επίσης απαγορεύεται ο γάμος κληρικών μετά τη χειροτονία τους όπως και ο γάμος των μοναχών.²³ Εάν χηρέψει ο κληρικός, δεν μπορεί να τελέσει άλλο γάμο. Αντίθετα εάν χηρέψει η σύζυγος του κληρικού δικαιούται να τελέσει νέο γάμο.

Απαραίτητη προϋπόθεση για την τέλεση του γάμου είναι η έκδοση της άδειας γάμου. Για την απόκτηση της άδειας αυτής ο ιερέας της ενορίας του κάθε

¹³ Στο Γυμνάσιο το μάθημα διδάσκεται σε δύο περιόδους ενώ ανάλογα α) στο Λύκειο σε δύο και στην Τεχνική επαγγελματική εκπαίδευση σε μία ή καμία.

¹⁴ Η Επιτροπή Εκπαιδευτικής Υπηρεσίας είναι ανεξάρτητη Επιτροπή που διορίζεται από τον Πρόεδρο της Δημοκρατίας με εξαετή θητεία.

¹⁵ Το γραφείο θρησκευτικής διαφώτισης της Ιεράς Αρχιεπισκοπής και των κατά τόπους Ιερών Μητροπόλεων οργανώνουν την κατηχητική τους κίνηση καταρτίζοντας το σχετικό πρόγραμμα.

¹⁶ Λόγω του πολιτικού προβλήματος η θητεία στον στρατό για τους άνδρες είναι 26 μήνες. Οι γυναίκες αντίστοιχα συμμετέχουν στην πολιτική άμυνα. Όσοι άνδρες επιθυμούν να γίνουν κληρικοί μπορούν: α) να χειροτονηθούν αφού εκπληρώσουν τις στρατιωτικές τους υποχρεώσεις β) να αποφοιτήσουν από την Ιερατική Σχολή «Απόστολος Βαρνάβας» και μετά να χειροτονηθούν, και γ) να αποφοιτήσουν από Θεολογική Σχολή της Ελλάδας και να χειροτονηθούν. Σε περίπτωση που οι άνδρες θελήσουν να ακολουθήσουν τον έγγαμο βίο, θα πρέπει να συνάψουν γάμο και στη συνέχεια γίνεται η χειροτονία τους. Όταν για οποιοδήποτε λόγο πάψει να ισχύει η αιτιολογία της αναστολής στράτευση τότε θα πρέπει ο υποψήφιος να υπηρετήσει τη στρατιωτική του θητεία, εκτός και αν πετύχει απαλλαγή στράτευσης.

¹⁷ Η σχετική απόφαση της Ιεράς Συνόδου ανακοινώθηκε σε όλους τους ιερείς της Κύπρου στις 4 Αυγούστου 1999, και απαγορεύει να ορίζεται τέλεση και ιεροτελεγία μνηστείας.

¹⁸ Καταστατικός Χάρτης Εκκλησίας Κύπρου, 1979:2.

¹⁹ Καταστατικός Χάρτης Εκκλησίας Κύπρου, 1979:88.

²⁰ Σε περίπτωση που οι υποσχέσεις του προικοσυμφώνου δεν τηρούνταν, μπορούσε είτε να διαλυθεί ο γάμος είτε οι συμβαλλόμενοι να προσφύγουν στο αρμόδιο δικαστήριο.

²¹ Καταστατικός Χάρτης Εκκλησίας Κύπρου, 1979:83-84.

²² Καταστατικός Χάρτης Εκκλησίας Κύπρου, 1979:83-84. Το άρθρο 220 αναφέρει: Κωλύεται απολύτως η μνηστεία ή ο γάμος Ορθοδόξου Χριστιανού μετ' αλλοθρήσκου ή μετά μέλους άλλης Χριστιανικής ομολογίας, μη αποδεχομένης τα βασικά του Χριστιανισμού δόγματα και μυστήρια».

²³ Καταστατικός Χάρτης Εκκλησίας Κύπρου, 1979:83-84. Το σχετικό άρθρο 220 δ αναφέρει: «Κωλύεται ο γάμος των κληρικών μετά την χειροτονία και των μοναχών».

μέλους εκδίδει το πιστοποιητικό ελευθερίας.²⁴ Ο οικείος Επίσκοπος επικυρώνει το πιστοποιητικό αυτό. Ο γάμος πρέπει να τελεστεί στην ενορία της νύμφης. Εάν υπάρχει ανάγκη να τελεστεί αλλού τότε καταβάλλονται τα δικαιώματα στην ενορία της νύμφης. Με τη γέννηση παιδιού το ανδρόγυνο περνά στη φάση της οικογένειας.

Διαζύγιο

Οι πρόνοιες του άρθρου 225, α-1 ενδεχομένως να δίνουν την εντύπωση ότι μεροληπτούν υπέρ του άνδρα. Συγκεκριμένα στους λόγους που μπορεί να επικαλεστεί κάποιος για να ζητήσει διαζύγιο, ο άνδρας δικαιούται να ζητήσει διαζύγιο εάν η γυναίκα του διανυκτερεύσει αδικαιολόγητα σε μη συγγενικό οίκο χωρίς τη συγκατάθεση του συζύγου, η οποία διανυκτέρευση γεννά εύλογες υποψίες καταπόδοσης της συζυγικής πίστης.²⁵ Η συνέχεια όμως του σχετικού άρθρου 225 β2 αναφέρει: «Η κατηγορία του συζύγου κατά της συζύγου ενώπιον Δικαστηρίου επί μοιχεία, ήτις δεν απεδείχθη», της δίνει το δικαίωμα να ζητήσει διαζύγιο.

Με τη σύναψη εκκλησιαστικού γάμου η γυναίκα παίρνει το επίθετο του συζύγου το ίδιο και τα τέκνα ενώ στο πολιτικό γάμο της δίδεται το δικαίωμα επιλογής είτε να κρατήσει το δικό της επίθετο όπως και τα τέκνα της να πάρουν το δικό της επίθετο.²⁶

Πολιτικός γάμος-διαζύγιο

Εάν ο γάμος δεν θα γίνει στην Εκκλησία αλλά στο δημαρχείο οι μελλοντμοφοι εξασφαλίζουν τα απαραίτητα πιστοποιητικά από τον πρόεδρο της κοινότητας. Αυτό ισχύει από την τροποποίηση του άρθρου 111 του συντάγματος της Κυπριακής Δημοκρατίας από το 1990.²⁷

Ο Πολιτικός και ο Εκκλησιαστικός γάμος είναι ισόκυροι απέναντι στον νόμο του Κράτους. Αντίθετα όσον αφορά το διαζύγιο για το κράτος μόνον τα διαζύγια που εκδίδονται από το οικογενειακό δικαστήριο (πολιτικό δικαστήριο) αναγνωρίζονται. Για την εκκλησία εξακολουθεί να αναγνωρίζεται μόνο ο εκκλησιαστικός γάμος ενώ ο πολιτικός δεν γίνεται δεκτός.

Ο νόμος της πολιτείας αποδέχεται ως λόγους διαζυγίου όσους λόγους αποδέχεται και η εκκλησία, εισάγει δε επιπλέον τούτων και τον του ισχυρού κλονισμού της εγγάμου σχέσεως.

Ιερωσύνη και Μοναχισμός

Για τις γυναίκες στην ορθόδοξη εκκλησία της Κύπρου, όπως και σε όλο τον Ορθόδοξο κόσμο, δεν τί-

θεται θέμα ιερωσύνης με την έννοια της χειροτονίας. Όσες κοπέλες θέλουν να ασπαστούν το μοναχικό βίο πάνε σε γυναικείο μοναστήρι. Στην Κύπρο κανένα μοναστήρι γυναικείο δεν είναι άβατο σε αντιδιαστολή με το μοναδικό ανδρικό άβατο μοναστήρι που είναι το Σταυροβούνι.²⁸

Ως νόμιμο όριο ενηλικίωσης θεωρείται το δέκατο όγδοο έτος. Όταν ένας έφηβος ή μια έφηβη κλείσουν το δέκατο όγδοο έτος της ηλικίας τους έχουν το δικαίωμα της ψήφου, και είναι ελεύθεροι στις επιλογές τους. Σε περίπτωση ηλικίας κάτω των δεκαοκτώ, οι γονείς έχουν το δικαίωμα να συνοδευτούν στο μοναστήρι με αστυνομικούς και με δικαστικό ένταλμα και να πάρουν πίσω το παιδί τους.

Σε παλαιότερα χρόνια όταν υπήρχε πείνα οι ίδιοι οι γονείς, όταν δεν μπορούσαν να θρέψουν τα παιδιά τους, τα έπαιρναν οι ίδιοι στα μοναστήρια ήδη από το δέκατο τρίτο έτος της ηλικίας τους. Στις περιπτώσεις αυτές το παιδί μπορούσε να σπουδάσει και στα δεκαοκτώ του να αποφασίσει για την παραμονή του στη μονή ως μοναχός. Τώρα το φαινόμενο αυτό έχει εκλείψει.

Κάθε μοναστήρι ανδρικό ή γυναικείο έχει το δικό του εσωτερικό κανονισμό. Τα γυναικεία μοναστήρια διαθέτουν την ηγουμένη, το συμβούλιο και τις λοιπές μοναχές. Κάθε μοναχή έχει το διακόνημά της. Συνήθως στην Κύπρο οι μοναχές αγιογραφούν, κεντούν ή ράβουν άμφια, φτιάχνουν λιβάνι ή ωραία νόστιμα γλυκά. Επίσης έχουν γεωργικές ασχολίες και παράγουν τα δικά τους προϊόντα από τα οποία μερικά τα διαθέτουν προς πώληση. Αυτά αποτελούν και ένα έσοδο για τη μονή.

Η θεία λειτουργία και γενικά όλες οι ακολουθίες για τις οποίες προβλέπεται η παρουσία του ιερέα στη γυναικεία Μονή καθορίζεται από τον οικείο Μητροπολίτη. Συνήθως προτιμάται η αποστολή ενός ηλικιωμένου εγγάμου ιερέα από γειτονικό χωριό. Για την πνευματική τους καθοδήγηση, κάθε συνοδεία μπορεί ελεύθερα να επιλέξει τον πνευματικό της. Συνήθως τέτοιο έργο αναλαμβάνουν οι ηγούμενοι των ανδρικών μονών ή οι ίδιοι οι Μητροπολίτες.

Τόσο γυναίκες στις ενορίες όσο μοναχές στα γυναικεία μοναστήρια, μπορούν να εισέρχονται στο ιερό βήμα κατά την τέλεση μυστηρίων. Αυτές οι γυναίκες έχουν ειδική ευχή από τον επίσκοπο αλλά δεν φορούν οποιοδήποτε διακριτικό όπως γινόταν σύμφωνα με την παλαιότερη τάξη των διακονισσών. Συνήθως επιλέγονται για το σκοπό αυτό γυναίκες προχωρημένης ηλικίας.

Γυναικεία ενοριακή δράση

Αρκετές κύπριες σπουδάζουν θεολογία στην Ελ-

²⁴ Το πιστοποιητικό ελευθερίας αναγράφεται ότι το πρόσωπο το οποίο θα συνάψει γάμο δεν είναι ήδη παντρεμένο.

²⁵ Η διάταξη αυτή ισχύει μόνο για τη γυναίκα αφού δεν αναφέρεται αντίστοιχη περίπτωση για τον άνδρα και ούτε γίνεται αναφορά στην περίπτωση που ο άνδρας κοιμηθεί σε άλλο χώρο εκτός από το σπίτι του έστω και αν υπάρχουν εύλογες υποψίες ότι καταπόδοσε τη συζυγική πίστη, δηλαδή απάτησε τη σύζυγό του.

²⁶ Ν.216/90 παραγρ. 3β2.

²⁷ Βλ. Ν.21/90 Παράρτημα Πρώτο της Επίσημης Εφημερίδας της Δημοκρατίας, Αρ.2485 της 2ας Μαρτίου 1990.

Επίσης βλ. Ν.22/90 Ο περί Απόπειρας Συνδιαλλαγής και Πνευματικής Λύσης του Γάμου Νόμος του 1999 εκδίδεται με δημοσίευση στην επίσημη εφημερίδα της Κυπριακής Δημοκρατίας σύμφωνα με το άρθρο 52 του Συντάγματος. Αριθμός 22 του 1990.

²⁸ Η Ιερά Μονή Σταυροβουνίου ενεργοποίησε τον θεσμό του Αβάτου το 1987.

λάδα. Όσες επιλέγουν τον κλάδο αυτό γνωρίζουν ότι υπάρχει πολύ μεγάλη πιθανότητα να παντρευτούν κάποιον ο οποίος στη συνέχεια θα γίνει κληρικός. Αυτός ο συνδυασμός είναι πολύ βοηθητικός για το έργο του ιερέα στην ενορία, γιατί ενώ ο ιερέας τελεί τα μυστήρια και έχει την ποιμαντική φροντίδα, μια πολύ δυναμική και ενεργητική πρεσβυτέρα μπορεί να οργανώνει τις γυναίκες της ενορίας υποβοηθώντας έτσι το όλο έργο.

Αρκετές γυναίκες είναι μέλη σε εκκλησιαστικές επιτροπές. Το δικαίωμα αυτό δόθηκε στις γυναίκες με το άρθρο 161 του καταστατικού χάρτη του 1980. Μέχρι δηλαδή το 1979, οι γυναίκες αποκλείονταν να εκλέγονται ως Εκκλησιαστικοί Επίτροποι.²⁹

Ως προς τον θεσμό των ψαλτών, αυτός είναι ανδροκρατούμενος. Στις γυναίκες συνήθως δεν επιτρέπεται να ψάλλουν κατά τη διάρκεια της δημόσιας λατρείας. Εξαιρέση μπορεί να χαρακτηριστεί ο χορός των μοναζουσών στα γυναικεία μοναστήρια, όπως επίσης και κάποιες μεμονωμένες περιπτώσεις γυναικών που ψάλλουν σε ενοριακούς ναούς αφού δεν υπάρχουν άνδρες ψάλτες. Επίσης τη μεγάλη Παρασκευή οι γυναίκες μετέχουν σε χορούς που ψάλλουν τα εγκώμια στον Επιτάφιο.

Οι γυναίκες είναι αυτές οι οποίες διατηρούν και φυλάσσουν τον ναό με την ίδια φροντίδα και περιποίηση όπως το σπίτι τους. Είναι παρούσες σχεδόν σε όλες τις ακολουθίες και μπορούν να αναπληρώσουν τον άνδρα νεωκόρο όπου χρειαστεί. Κάθε ενορία έχει τη δική της δράση ανάλογα με το βιοτικό και πνευματικό επίπεδο των ενοριτών, τα ενδιαφέροντά τους και την ιδιαίτερη διακονία τους.

Οι γυναίκες στο σημείο αυτό διαδραματίζουν πρωταγωνιστικό και καθοριστικό ρόλο. Η δράση του ιερέα στην Κύπρο εξαρτάται σχεδόν από τις αποφάσεις της επιτροπής του Ναού του, και αρκετές φορές δυστυχώς, η επιτροπή αυτή επεμβαίνει και σε θέματα που αφορούν το λειτουργήμα ή την ποιμαντική δράση και διακονία του ιερέα.

Η εκκλησιαστική επιτροπή μπορεί να δεχτεί ή να απορρίψει τον κληρικό της εάν η σχέση τους καταντήσει προβληματική. Αρκετές γυναίκες είναι μέλη σε εκκλησιαστικές επιτροπές. Οι γυναίκες είναι αυτές που θα διατηρήσουν τον ναό καθαρό, και σε τάξη. Θα συναντηθούν στις ακολουθίες, ιδιαίτερα κατά την περίοδο της Μεγάλης εβδομάδας και θα επιδείξουν το ενδιαφέρον τους και τη συμβολή τους όσον αφορά στην αισθητική του ναού.

Θα ενημερώσουν τον ιερέα για τυχόν προβλήματα στην ενορία κυρίως κοινωνικά για τα οποία ο ιερέας καλείται να λύσει. Θα διοργανώσουν φιλανθρωπικές αγορές ή λαχειοφόρους για να διαθέσουν τα

έσοδα για τις ανάγκες του ναού. Συγκεντρώνονται σε κύκλο μελέτης αγίας Γραφής και διοργανώνουν προσκυνηματικές εκδρομές κυρίως σε μοναστήρια.

Όσοι ναοί διαθέτουν γειτονική αίθουσα, οι γυναίκες θα ετοιμάσουν σ' αυτή τον καφέ και το κέρασμα. Επίσης διευκολύνουν τη μετακίνηση του ιερέα και γενικά του προσφέρουν κάθε δυνατή βοήθεια ή υπηρεσία η οποία θα βοηθήσει στην ολοκλήρωση του εκκλησιαστικού και του ποιμαντικού του έργου.

ΙΕΡΑ ΑΡΧΙΕΠΙΣΚΟΠΗ ΚΥΠΡΟΥ³⁰

Μετά από απόφαση της Ιεράς Συνόδου της Εκκλησίας της Κύπρου για διεύρυνση των μελών της με σκοπό την αρτιότερη και αποτελεσματικότερη ποιμαντική διακονία του λαού, σήμερα η αυτή απαριθμεί σε δεκαεπτά μέλη.³¹ Στις δέκα Μητροπολιτικές (εννέα μητροπολιτικές και μία αρχιεπισκοπική περιφέρεια), περιφέρειες³² παρουσιάζονται τα εξής δεδομένα:

Αρχιεπισκοπή Κύπρου

Το γραφείο της Θρησκευτικής Διαφώτισης της Ιεράς Αρχιεπισκοπής και τα άλλα ανάλογα γραφεία των υπόλοιπων Μητροπόλεων είναι υπεύθυνα για τη λειτουργία Κατηχητικών Σχολείων σε όλες σχεδόν της ενορίες και κοινότητες της Κύπρου. Στα Κατώτερα, Μέσα και Ανώτερα Κατηχητικά Σχολεία διδάσκουν ειδικώς εκπαιδευμένοι για τον σκοπό αυτό ιερείς και λαϊκοί κατηχητές και Κατηχήτριες.

Στις περισσότερες ενορίες και κοινότητες γίνονται συγκεντρώσεις ανδρών και γυναικών ξεχωριστά για μελέτη της Αγίας Γραφής. Για το θέμα αυτό καθορίζεται να διδάσκουν κληρικοί ή λαϊκοί άνδρες και γυναίκες που είναι ειδικώς καταρτισμένοι.

Κατά το διάστημα του καλοκαιριού λειτουργούν Χριστιανικές Κατασκηνώσεις για τα παιδιά Μέσων και Ανωτέρων Κατηχητικών Σχολείων, αρρένων και θηλέων, για τους νέους και νέες, καθώς και για τα μέλη των Χριστιανικών συνδέσμων Γυναικών και τα Στελέχη, σε ιδιόκτητα οικήματα της Αρχιεπισκοπής και της κάθε Μητρόπολης.

Επίσης λειτουργούν ως Χριστιανικά Σωματεία οι Χριστιανικοί Σύνδεσμοι Γυναικών. Σκοπός των Χριστιανικών Συνδέσμων Γυναικών είναι η χριστιανική, εθνική, πνευματική, πολιτιστική, αντιαρρετική και φιλανθρωπική προσφορά των μελών τους στην κοινωνία και η ζωντανή μαρτυρία των χριστιανικών αξιών εντός της με κέντρο την ενορία κάτω από την εποπτεία του ιερατικώς προϊσταμένου. Για τις συλλογικές εκδηλώσεις όλων των Χριστιανικών Συνδέσμων Γυναικών λειτουργεί συντονιστική Επιτροπή με εκλεγμένη πρόεδρο.

Αρκετές γυναίκες επιστήμονες είναι μέλη της

κάθε χρόνο.

³¹ Η σχετική απόφαση υλοποιείται από το Μάρτιο του 2007.

³² Τα όρια των επαρχιών δεν συμπίπτουν απαραίτητα με τα όρια των μητροπόλεων. Η Εκκλησία της Κύπρου, όσον αφορά στη τάξη των διπτύχων της, ακολουθεί τα πρεσβεία τιμής των θρόνων όπως συμβαίνει στα πρεσβεία τιμής των θρόνων της Μεγάλης του Χριστού Εκκλησίας και όχι σύμφωνα με την ημερομηνία της χειροτονίας των επισκόπων όπως συμβαίνει στο ανάλογο σύστημα της Εκκλησίας της Ελλάδος. Βλ. Καταστατικός Χάρτης Εκκλησίας Κύπρου, 1979:8

²⁹ Καταστατικός Χάρτης Εκκλησίας Κύπρου, 1979:68. Το σχετικό άρθρο αναφέρει: Εκλεξιμοί ως μέλη της Ενοριακής Επιτροπής είναι οι Ορθόδοξοι κάτοικοι της ενορίας, ανεξαρτήτως φύλου, οι έχοντες συμπληρωμένον το 25ον έτος της ηλικίας αυτών και όντες εγγεγραμμένοι εν τω εκλογικό καταλόγω της ενορίας.

³⁰ Τα στοιχεία που παρατίθενται στη συνέχεια για την αρχιεπισκοπική περιφέρεια και για όλες τις άλλες Μητροπολιτικές περιφέρειες τα έχω αντλήσει από το «Εορτολόγιον, Τυπικά Διατάξεις Ιερών Ακολουθιών 2008, εκδ. Ιεράς Συνόδου Εκκλησίας Κύπρου, Λευκωσία 2008.», το οποίο εκδίδεται

Χριστιανικής Ένωσης Κυπρίων Επιστημόνων (=ΧΕΚΕ) θέτοντας τον εαυτό τους στην υπηρεσία του όλου έργου της Εκκλησίας.

Η Χριστιανική Ένωση Νεολαίας και Φοιτητών-Φοιτητριών (=ΧΕΝΕΦ) δέχονται ως μέλη τους νέους και νέες απόφοιτους Μέσης Εκπαίδευσης ή σπουδαστές και σπουδάστριες της τριτοβάθμιας Εκπαίδευσης. Πραγματοποιούντα λατρευτικές συνάξεις, διαλέξεις, συζητήσεις με επίκεντρο τους νέους.

Η λειτουργία της Ένωσης Χριστιανών Ορθόδοξων Γονέων αποσκοπεί στον καταρτισμό των γονέων για θέματα που αφορούν την οικογένεια και την αγωγή των μελών στη βάση των αληθειών της Ορθόδοξου Χριστιανικής Πίστεως και επιδιώκει την κατάθεση των αληθειών αυτών στη σύγχρονη κοινωνία.

Οι Φιλόπτωχες Αδελφότητες σε συνεργασία με τους εφημέριους των ιερών ναών βοηθούν τους άπορους και αναξιοπαθούντες ενορίτες. Οι Αδελφότητες αυτές λειτουργούν σε διάφορες ενορίες. Υπάρχει γενική γραμματέας για τις εκτοπισμένες (1974) Φιλόπτωχες Αδελφότητες όπως και για τις ενορίες της Λευκωσίας.

Με πρωτοβουλία της Φιλόπτωχου Αδελφότητας Λευκωσίας ιδρύθηκε και λειτουργεί στη Λευκωσία ιδιόκτητο οίκημα, «Μέλαθρον Ευγηρίας» και με πρωτοβουλία της Φιλόπτωχου Αδελφότητας Αμμοχώστου επανασυστάθηκε η Στέγη Ανιάτων «Άγιος Ιωάννης» με προσωρινή έδρα τη Λάρνακα.

Στην ενορία της Χρυσαιλιώτισσας λειτουργεί με πρόνοια της Ιεράς αρχιεπισκοπής και σε οικοδομήματα μεγάλων Ευεργετών, ο Παιδικός Σταθμός «Μάνα», ο οποίος συντηρεί σε όλο το διάστημα του έτους 180 παιδιά εργαζομένων γυναικών, ηλικίας 3-6 χρονών. Η διαχείριση και η εποπτεία του σταθμού ανήκει στο Γυναικείο Σωματείο «Μάνα». Επίτιμοι πρόεδροι είναι ο αρχιεπίσκοπος Κύπρου και η σύζυγος του Πρέσβη της Ελλάδας. Τόσο η πρόεδρος όσο το συμβούλιο είναι γυναίκες. Οι νηπιαγωγοί του παιδικού σταθμού διορίζονται από το Υπουργείο Παιδείας και είναι όλες γυναίκες.

Οι Φιλόπτωχες Αδελφότητες Χρυσαιλιώτισσας και Αγίου Κασσιανού ίδρυσαν τον Σύνδεσμο ακριτικών Ενοριών και Μαθητικής Εστίας για τα παιδιά του ακριτικού σχολείου Αγίου Κασσιανού ώστε να παρέχεται σ' αυτά διατροφή και προστασία των μαθητών και μαθητριών των εργαζομένων μητέρων κατά τις απογευματινές ώρες. Υπεύθυνη για τη θέση αυτή είναι γυναίκα.

Άλλη μαθητική Εστία διευθύνεται από το Γυναικείο Σωματείο «Πνευματική Αδελφότης Ελληνίδων Κύπρου» με σκοπό την παροχή διατροφής και προστασίας των μαθητών και μαθητριών των εργαζομένων μητέρων κατά τις απογευματινές ώρες. Τα μέλη του συμβουλίου των δύο Μαθητικών εστιών είναι γυναίκες.

Με πρόνοια της Ι. Αρχιεπισκοπής λειτουργεί στη Λευκωσία σε οίκημα το οποίο παραχωρήθηκε δωρεάν από την Επιτροπή του Ι. Ναού Φανερωμένης Στέγη Εργαζομένων Γυναικών «Άγιος Νικόλαος». Το ίδρυμα αυτό παραμένει ανοικτό σε εργάσιμες ώρες για την εξυπηρέτηση των εργαζομένων γυναικών παρέ-

χοντάς τους κάθε δυνατή διευκόλυνση.

Από το 1969 λειτουργεί το ίδρυμα «Άγιος Νεκτάριος». Στο ίδρυμα αυτό λειτουργούν στέγη υπερηλίκων με 68 κλίνες, παιδικός σταθμός με δυνατότητα φροντίδας 85 παιδιών και βιβλιοπωλείο. Το ίδρυμα στελεχώνεται από μέλη της γυναικείας Αδελφότητας «Φιλοθέη».

Επίσης λειτουργούν τόσο στην αρχιεπισκοπική περιφέρεια όσο στις υπόλοιπες Μητροπόλεις Σχολές Βυζαντινής Μουσικής με δωρεάν φοίτηση. Πολλοί από τους μαθητές στις σχολές αυτές είναι γυναίκες.

Το νοσηλευτικό Κέντρο περιλαμβάνει τέσσερα τμήματα: γυναικολογικό, μαιευτικό, παιδιατρικό και αντιανεμικό.

Δεν θα απαριθμήσουμε εδώ τη γυναικεία και νεανική δραστηριότητα των νεοσύστατων Μητροπόλεων, διότι το έργο τους είναι παρεμφερές με τις δραστηριότητες που ήδη πιο πάνω αναφέραμε.

ΣΤΑΤΙΣΤΙΚΑ ΔΕΔΟΜΕΝΑ

Αρχιεπισκοπική Περιφέρεια

● Ιεροί ναοί Λευκωσίας.

Στους 23 Ναούς της Λευκωσίας οι 20 έχουν γυναίκες στην επιτροπή του Ναού.

Ποσοστό: 86,956%

● Ιεροί ναοί Προαστίων Λευκωσίας.

Στους 11 Ναούς των Προαστίων της Λευκωσίας οι 6 έχουν γυναίκες στην επιτροπή του Ναού.

Ποσοστό: 54,545%

● Ιεροί ναοί Κοινοτήτων Λευκωσίας:

Στους 5 Ναούς των Κοινοτήτων της Λευκωσίας οι 2 έχουν γυναίκες στην επιτροπή του Ναού.

Ποσοστό: 40%

● Συνοικισμοί Προσφύγων περιοχής Λευκωσίας.

Στους 8 Ναούς των Προσφυγικών Συνοικισμών της περιοχής Λευκωσίας οι 3 έχουν γυναίκες στην επιτροπή του Ναού.

Ποσοστό: 37,5%

● Περιοχή κατεχομένων.

Στο κατεχόμενο τμήμα της αρχιεπισκοπικής περιφέρειας υπάρχουν δηλωμένες 31 ενορίες και κοινότητες, οι οποίες δεν μπορούν να αξιολογηθούν στην έρευνα αυτή.

● Συνολικά Αποτελέσματα:

Στην Αρχιεπισκοπική περιφέρεια και σε έδαφος ελεγχόμενο από την Κυπριακή Δημοκρατία λειτουργούν 47 Ναοί, από τους οποίους οι 31 έχουν τουλάχιστον 1 γυναίκα στην Επιτροπή του Ναού.

Ποσοστό: 65,957%

Στους 47 Ναούς οι 11 έχουν περισσότερες από 1 γυναίκα στην επιτροπή του Ναού.

Ποσοστό: 23,404%

Ιερά Μητρόπολη Πάφου

● Ιεροί Ναοί Πάφου

Στους 7 Ναούς της Πάφου οι 2 έχουν γυναίκα στην επιτροπή του Ναού.

Ποσοστό: 28,571%

● Ιεροί ναοί Κοινοτήτων Πάφου

Στους 75 Ναούς των Κοινοτήτων της Πάφου οι 19 έχουν γυναίκα στην επιτροπή του Ναού.

Ποσοστό: 25,333%

● Προσφυγικές Κοινότητες

Στους 13 Ναούς των Προσφυγικών Κοινοτήτων της Πάφου οι 6 έχουν γυναίκα στην επιτροπή του Ναού.

Ποσοστό: 46,153%

● Ιεροί ναοί κοινοτήτων Χωρεπισκοπής Αρσινόης

Στους 36 Ναούς των Κοινοτήτων της Πάφου οι 11 έχουν γυναίκα στην επιτροπή του Ναού.

Ποσοστό: 30,555%

● Ιεροί ναοί Προσφυγικών Κοινοτήτων Χωρεπισκοπής

Αρσινόης

Στους 3 Ναούς των Προσφυγικών Κοινοτήτων της Χωρεποικονομίας Αρσινόης δεν υπάρχει γυναίκα στην επιτροπή του Ναού.

Ποσοστό: 0%

● Συνολικά Αποτελέσματα:

Στη Μητροπολιτική περιφέρεια Πάφου λειτουργούν 131 Ναοί, από τους οποίους οι 38 έχουν έστω 1 γυναίκα στην Επιτροπή του Ναού.

Ποσοστό: 28,358%

Στους 134 Ναούς οι 6 έχουν περισσότερες από 1 γυναίκα στην επιτροπή του Ναού.

Ποσοστό: 4,477%

Ιερά Μητρόπολη Κιτίου

● Ιεροί Ναοί Λάρνακας και Προαστίων.

Στους 13 Ναούς της Λάρνακας οι 8 έχουν γυναίκα στην επιτροπή του Ναού.

Ποσοστό: 61,538%

● Ιεροί ναοί Κοινοτήτων

Στους 20 Ναούς των Κοινοτήτων της Λάρνακας οι 9 έχουν γυναίκα στην επιτροπή του Ναού.

Ποσοστό: 45%

● Συνοικισμοί Προσφύγων

Στους 11 Ναούς των Προσφυγικών Συνοικισμών της επαρχίας Λάρνακας οι 7 έχουν γυναίκες στην επιτροπή του Ναού.

Ποσοστό: 63,636%

● Συνολικά Αποτελέσματα:

Στη Μητροπολιτική περιφέρεια Κιτίου λειτουργούν 49 Ναοί, από τους οποίους οι 24 έχουν έστω 1 γυναίκα στην Επιτροπή του Ναού.

Ποσοστό: 49,979%

Στους 49 Ναούς οι 9 έχουν περισσότερες από 1 γυναίκα στην επιτροπή του Ναού.

Ποσοστό: 18,367%

Ιερά Μητρόπολη Κερυνείας

Ολόκληρη η επαρχία Κερυνείας και η Μητροπολιτική περιφέρεια Κερυνείας, από το 1974 δεν βρίσκονται κάτω από τον έλεγχο της νόμιμης Κυβέρνησης της Κυπριακής Δημοκρατίας.³³

● Ιεροί Ναοί

Στους 4 Ναούς δεν υπάρχει κάποια γυναίκα στην επιτροπή του Ναού. Ποσοστό: 0%

Ιερά Μητρόπολη Λεμεσού

● Ιεροί Ναοί Λεμεσού.

Στους 29 Ναούς της Λεμεσού οι 11 έχουν γυναίκα στην επιτροπή του Ναού. Ποσοστό: 37,931%

● Ιεροί ναοί Προσφυγικών Συνοικισμών Λεμεσού.

Στους 8 Ναούς των Προσφυγικών Συνοικισμών ης Λεμεσού οι 5 έχουν γυναίκα στην επιτροπή του Ναού. Ποσοστό: 62,5%

● Ιεροί Ναοί Κοινοτήτων Υπαίθρου και Προσφυγικών Κοινοτήτων Λεμεσού.

Στους 63 Ναούς των Προσφυγικών Συνοικισμών και Κοινοτήτων της Λεμεσού οι 14 έχουν γυναίκα στην επιτροπή του Ναού. Ποσοστό: 22,222%

● Ιεροί ναοί κοινοτήτων και προσφυγικών κοινοτήτων Χωρεποικονομίας Αμαθούντος

Στους 21 Ναούς των κοινοτήτων και προσφυγικών κοινοτήτων της Χωρεποικονομίας Αμαθούντος οι 9 έχουν γυναίκα στην επιτροπή του Ναού.

Ποσοστό: 42,857%

● Συνολικά Αποτελέσματα:

Στη Μητροπολιτική περιφέρεια Λεμεσού λειτουργούν 121 Ναοί, από τους οποίους οι 39 έχουν έστω 1 γυναίκα στην Επιτροπή του Ναού.

Ποσοστό: 32,231%

Στους 121 Ναούς οι 19 έχουν περισσότερες από 1 γυναίκα στην επιτροπή του Ναού. Ποσοστό: 15,702%

Ιερά Μητρόπολη Μόρφου

● Ιεροί ναοί Κοινοτήτων Μόρφου.

Στους 46 Ναούς των Κοινοτήτων της Μητρόπολης Μόρφου οι 30 έχουν γυναίκες στην επιτροπή του Ναού³⁴.

Ποσοστό: 65,217%

Στους 46 Ναούς οι 12 έχουν περισσότερες από 1 γυναίκα στην επιτροπή του Ναού. Ποσοστό: 26,086%

Ιερά Μητρόπολη Κωνσταντίας και Αμμοχώστου

● Ιεροί Ναοί Παραλιμνίου και κοινοτήτων Αμμοχώστου
Στους 8 Ναούς του Παραλιμνίου και κοινοτήτων, οι 3 έχουν γυναίκα στην επιτροπή του Ναού.

Ποσοστό: 37,5%

● Συνοικισμοί Προσφύγων και κοινοτήτων Αμμοχώστου.
Στους 6 Ναούς προσφυγικών συνοικισμών και κοινοτήτων οι 2 έχουν γυναίκες στην επιτροπή του Ναού.

Ποσοστό: 33,333%

Στο κατεχόμενο τμήμα της μητροπολιτικής περιφέρειας Κωνσταντίας-Αμμοχώστου υπάρχουν δηλωμένοι 31 ενορίες και κοινότητες, οι οποίες δεν μπορούν να αξιολογηθούν στην έρευνα αυτή.

Ιερά Μητρόπολη Κύκκου και Τηλλυρίας

● Ιεροί Ναοί³⁵

Στους 7 Ναούς οι 2 έχουν γυναίκα στην επιτροπή του Ναού. Ποσοστό: 28,571%

Στους 7 Ναούς ο 1 έχει περισσότερες από 1 γυναίκα στην επιτροπή του Ναού. Ποσοστό: 14,285%

Ιερά Μητρόπολη Ταμασού και Ορεινής

● Ιεροί Ναοί³⁶

Στους 45 Ναούς της Ταμασού και Ορεινής οι 19 έχουν γυναίκα στην επιτροπή του Ναού. Ποσοστό: 42,222%

Στους 45 Ναούς της Ταμασού και Ορεινής οι 9 έχουν περισσότερες από 1 γυναίκα στην επιτροπή του Ναού. Ποσοστό: 20%

Ιερά Μητρόπολη Τριμυθούντος.³⁷

● Ιεροί Ναοί

Στους 36 Ναούς της μητροπολιτικής περιφέρειας Τριμυθούντος οι 15 έχουν γυναίκα στην επιτροπή του Ναού. Ποσοστό: 41,666%

Στους 36 Ναούς της μητροπολιτικής περιφέρειας Τριμυθούντος οι 6 έχουν περισσότερες από 1 γυναίκες στην επιτροπή του Ναού.

Ποσοστό: 16,666%

Επισκοπή Καρπασίας

Στην περιοχή Καρπασίας όπου ζουν εγκλωβισμένοι Κύπριοι σε περιοχή που δεν ελέγχεται από την Κυπριακή Δημοκρατία βρίσκονται σε λειτουργία 5 Ναοί από τον ίδιο κληρικό. Επίσης στην ίδια κατεχόμενη περιοχή βρίσκονται δηλωμένοι 41 ενορίες, Ιεροί Ναοί και Κοινότητες.

Οι Γυναικείες Μονές της Εκκλησίας Κύπρου

Στο Διοικητικό μέρος του Εορτολογίου 2008, βρίσκονται καταχωρημένες 9 ανδρώες αδελφότητες και 11 γυναικείες. Οι γυναικείες Ιερές Μονές στην Κύπρο είναι μόνο ενοριακές, βρίσκονται δηλαδή κάτω από την διοίκηση του οικείου Μητροπολίτη, σε αντιδιαστολή με τις ανδρώες Σταυροπηγιακές Μονές, και σε καμία απ' αυτές τις γυναικείες Μονές δεν υπάρχει το καθεστώς του αβάτου. Η διάταξη των γυναικείων Ιερών Μονών έχει ως εξής:

Στην Αρχιεπισκοπική περιφέρεια και στις μητροπολιτικές περιφέρειες Πάφου, Μόρφου, Κωνσταντίας-Αμμοχώστου, Κύκκου-Τηλλυρίας δεν υπάρχει γυναικεία αδελφότητα.³⁸

Συγκεκριμένα στην Αρχιεπισκοπική περιφέρεια δεν υπάρχει γυναικεία Μονή.³⁹ Στις μητροπολιτικές περιφέρειες:

³³ Στο Εορτολόγιο-Τοπικά Διατάξεις Ιερών Ακολουθιών του έτους 2005 υπήρχαν δηλωμένοι για τη Μητρόπολη Κορνηείας 41 Ναοί.

³⁴ Τα αποτελέσματα αυτά είναι και συνολικά.

³⁵ Τα αποτελέσματα αυτά είναι και συνολικά. Επίσης υπάρχουν δηλωμένες δύο κατεχόμενες κοινότητες.

³⁶ Τα αποτελέσματα αυτά είναι και συνολικά.

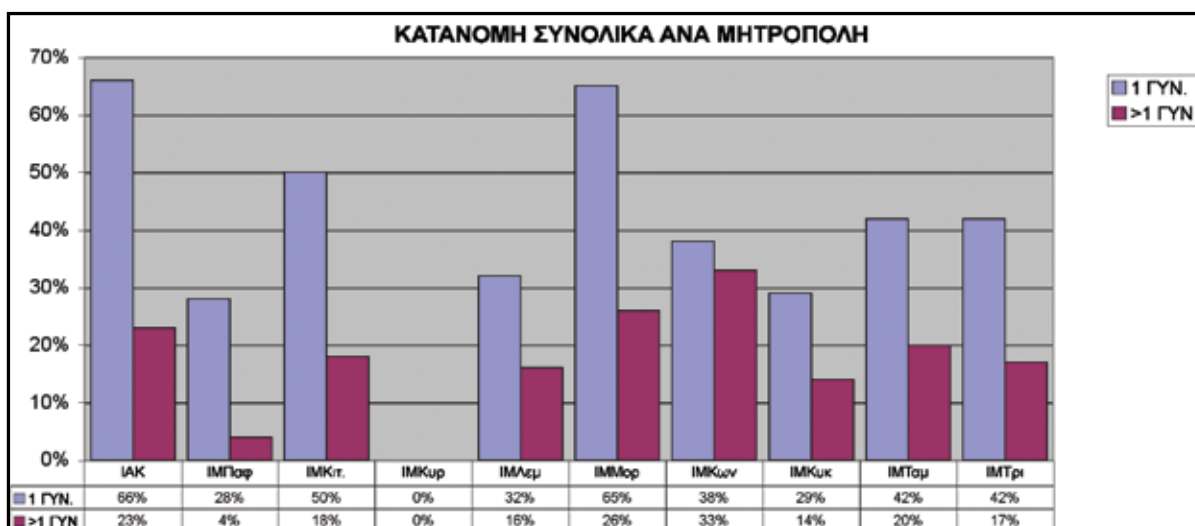
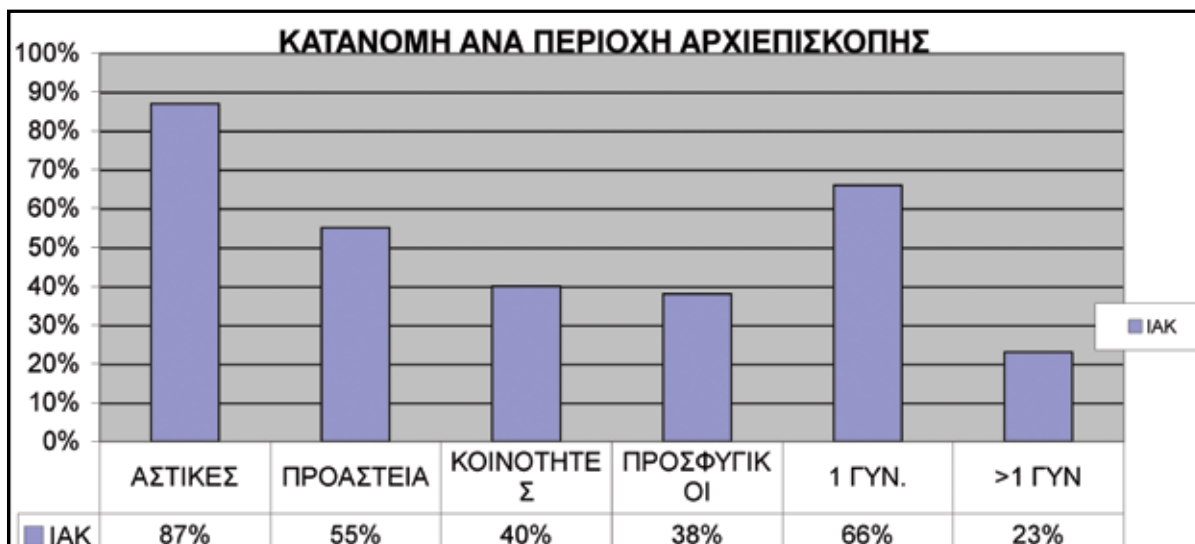
³⁷ Τα αποτελέσματα αυτά είναι και συνολικά.

³⁸ Στο κατεχόμενο τμήμα της Κύπρου δεν λειτουργεί Μονή ή καδελφότητα.

³⁹ Με τον όρο "γυναικεία Μονή" εννοούμε το μοναστηριακό κτίσμα.

ΣΥΝΟΠΤΙΚΟΣ ΠΙΝΑΚΑΣ ΣΤΑΤΙΣΤΙΚΩΝ ΔΕΔΟΜΕΝΩΝ

ΟΝΟΜΑ	Σύντμηση	ΑΣΤΙΚΕΣ	ΠΡΟΑΣΤΕΙΑ	ΚΟΙΝΟΤΗΤΕΣ	ΠΡΟΣΦΥΓΙΚΟΙ	1 ΓΥΝ.	>1 ΓΥΝ
Ιερά Αρχιεπισκοπή	ΙΑΚ	87%	55%	40%	38%	66%	23%
Ιερά Μητρ. Πάφου	ΙΜΠαφ	29%		25%	46%	28%	4%
Ιερά Μητρ. Κιτίου	ΙΜΚιτ.	62%		45%	64%	50%	18%
Ιερά Μητρ. Κυρηναίας	ΙΜΚυρ		0%		0%	0%	0%
Ιερά Μητρ. Λεμεσού	ΙΜΛεμ	38%		63%	22%	32%	16%
Ιερά Μητρ. Μόρφου	ΙΜΜορ			65%		65%	26%
Ιερά Μητρ. Κωνσταντίας	ΙΜΚων			38%		38%	33%
Ιερά Μητρ. Κύκκου	ΙΜΚυκ			29%		29%	14%
Ιερά Μητρ. Ταμασού	ΙΜΤαμ			42%		42%	20%
Ιερά Μητρ. Τριμυθούντος	ΙΜΤρι			42%		42%	17%



- Πάφου υπάρχει μια γυναικεία Ιερά Μονή, της Παναγίας Σφαλαγγιωτίσσης με προϊσταμένη.⁴⁰
- Κιτίου υπάρχει μια γυναικεία Ιερά Μονή, των Αγίων Μαρίνης και Ραφαήλ με αδελφότητα.
- Λεμεσού υπάρχουν έξι γυναικείες Ιερές Μονές, του Αγίου Γεωργίου Αλαμάνου, του Αγίου Νικολάου των Γάτων, της Ζωοδόχου Πηγής-Παναγίας Γλωσσά, της Παναγίας Αμασγούς, της Παναγίας Αμιρούς, της Παναγίας Σφαλαγγιωτίσσης, όλες με αδελφότητα. Επίσης υπάρχει και η σκήτη αναστάσεως του Σωτήρος.
- Μόρφου υπάρχουν δύο γυναικείες Ιερές Μονές, του Αγί-

ου Νικολάου Ορούντας με προϊσταμένη και της Παναγίας ΧρυσοκουρδIALIΩτίσσης με μια μοναχή.

- Κωνσταντίας-Αμμοχώστου υπάρχει μια γυναικεία Ιερά Μονή του Αγίου Κενδέα με προϊσταμένη.
- Κύκκου-Τυλληρίας δεν υπάρχει γυναικεία Μονή.
- Ταμασού-Ορεινής υπάρχουν δύο γυναικείες Ιερές Μονές, του Αγίου Ηρακλειδίου με αδελφότητα και του Αγίου Παντελεήμονα Αχερά επίσης με αδελφότητα.
- Τριμυθούντος υπάρχουν δύο γυναικείες Ιερές Μονές, της Αγίας Θέκλας με αδελφότητα και του Αγίου Μηνά επίσης με αδελφότητα. ■

⁴⁰ Μόνο σε αδελφότητες υπάρχει ηγουμένη και σύμφωνα με τον καταστατικό χάρτη πέντε μέλη συστήνουν αδελφότητα.